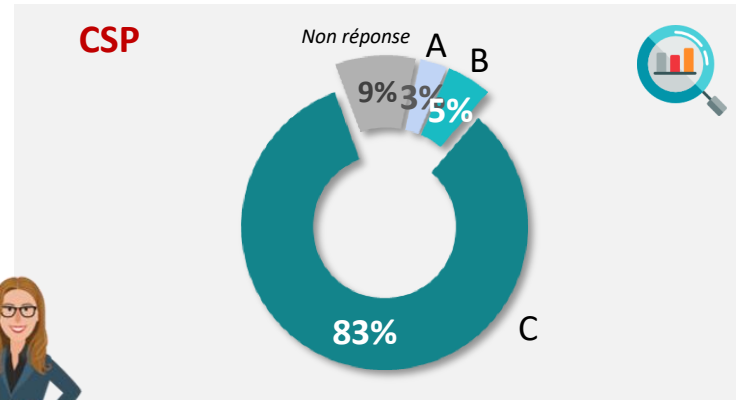
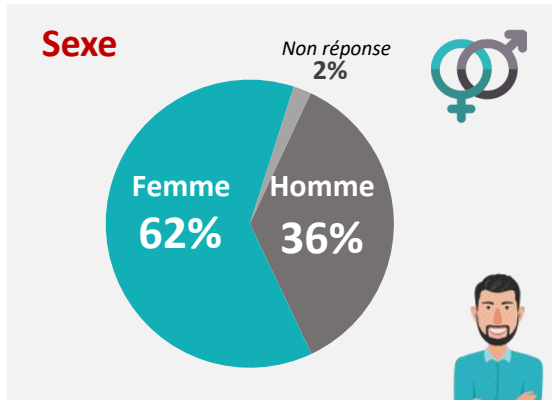
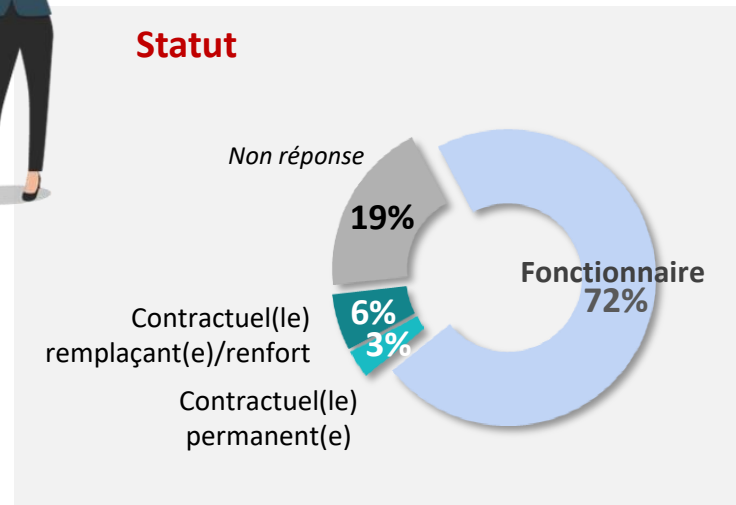
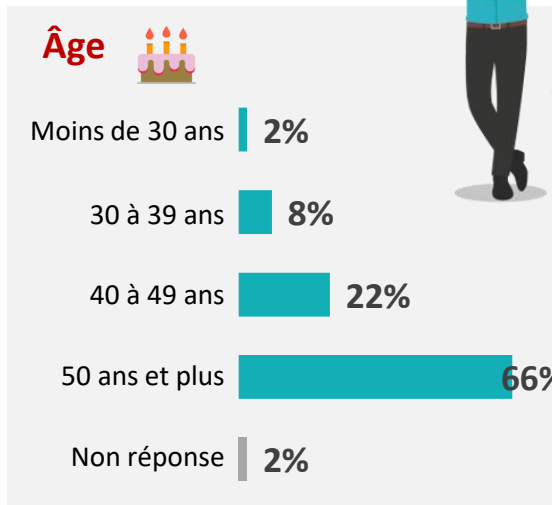
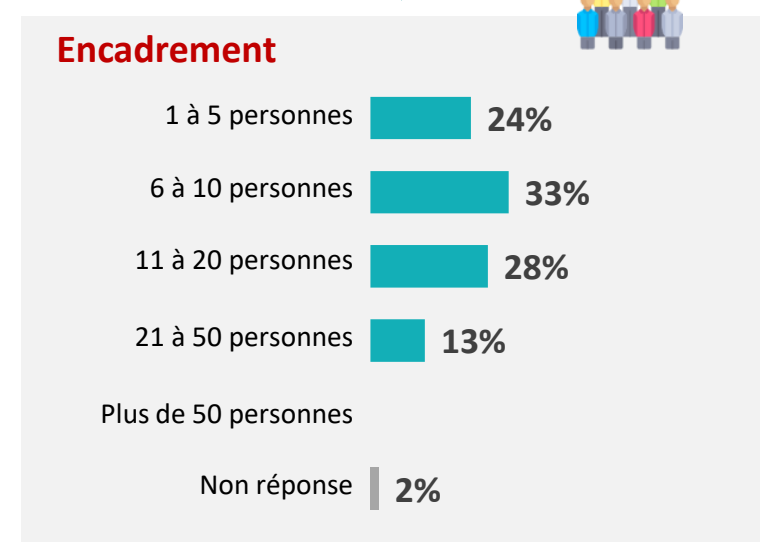




Profil des répondant·es: établissements d'enseignement



18% Sont encadrant(e)s



18% Ont des enfants de moins de 16 ans à domicile

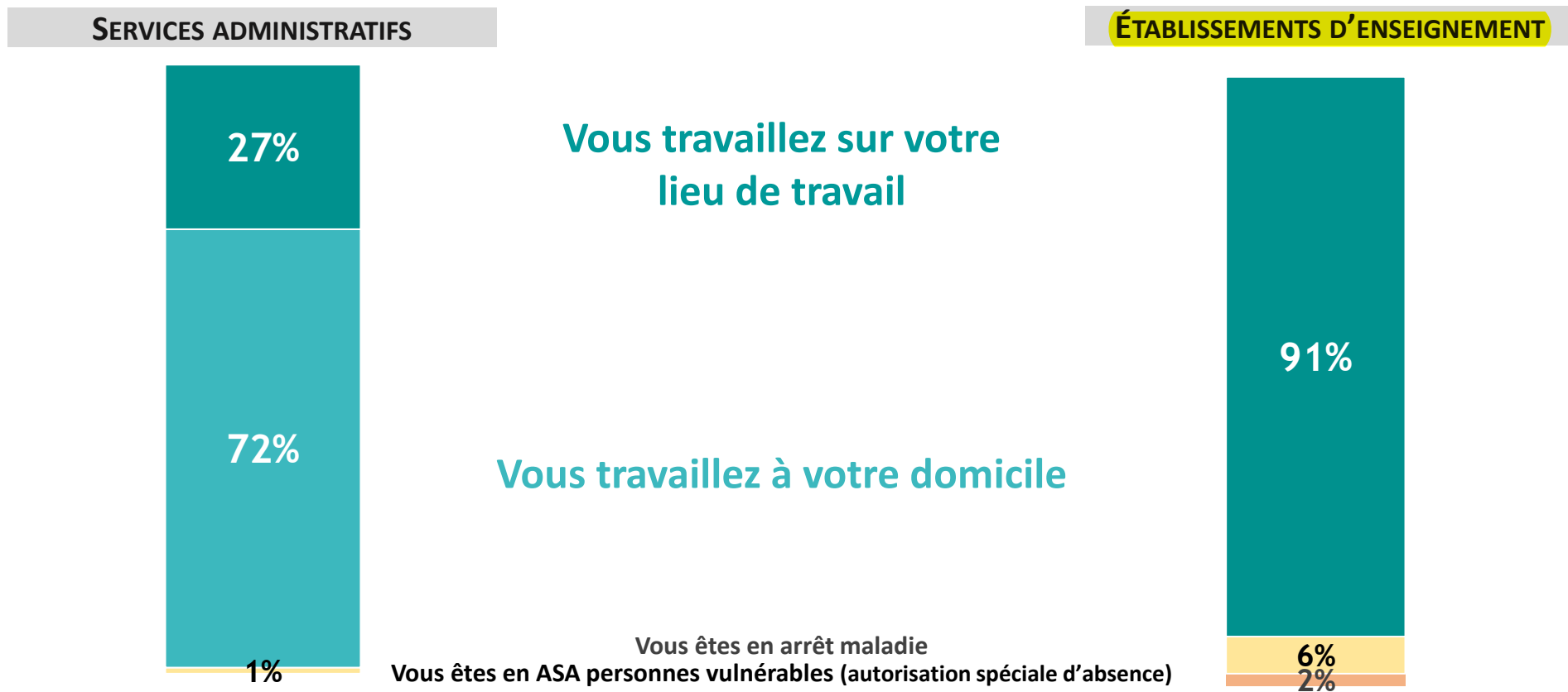
15% Sont parent isolé



Profil des répondants : situation de travail

Depuis le début de la crise sanitaire qui a démarré le 17 mars 2020 (début du premier confinement), parmi les propositions suivantes, laquelle correspond à votre **situation de travail la plus courante** ?

Base : services administratifs (803) / établissements d'enseignement (943)

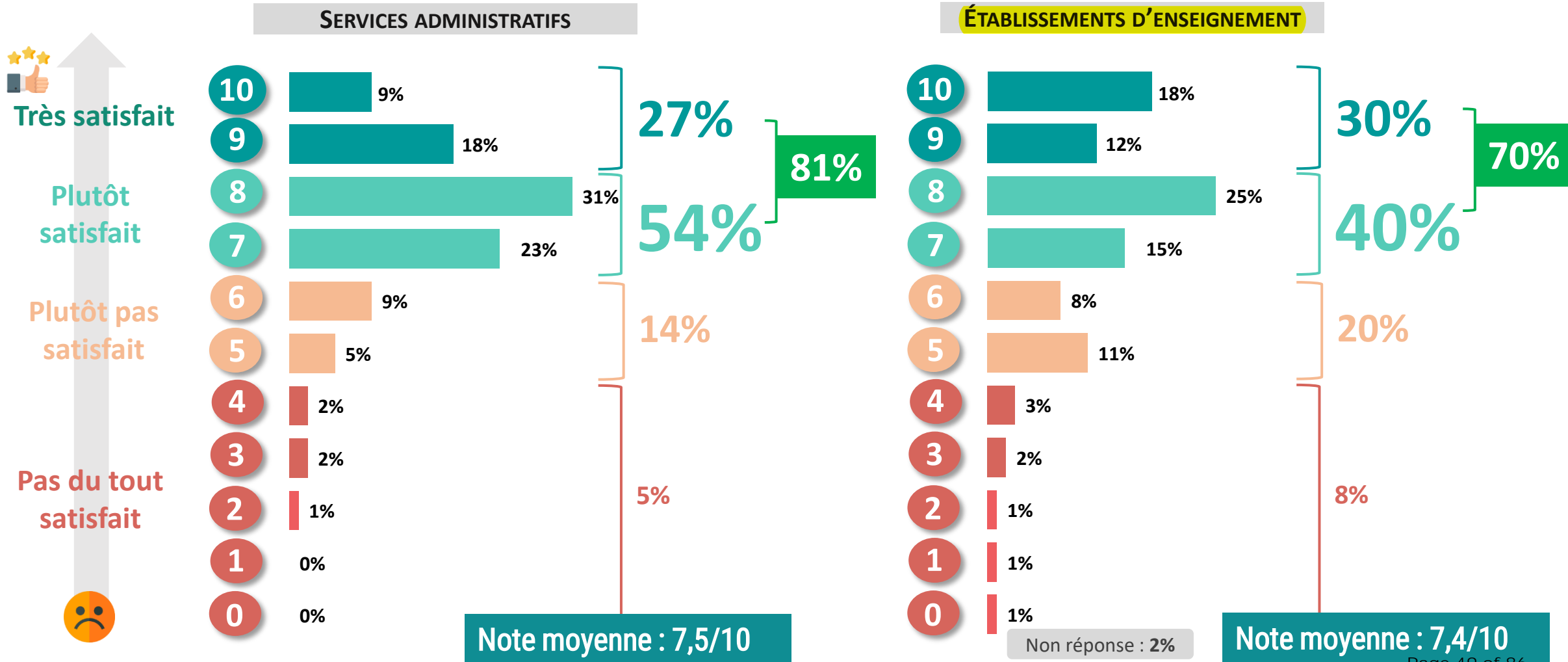




L'action de la Région Bourgogne-Franche-Comté perçue positivement par les agent·es interrogé·es

D'une manière générale, comment percevez-vous l'action de la Région Bourgogne-Franche-Comté ?

Base : services administratifs (803) / établissements d'enseignement (1148)



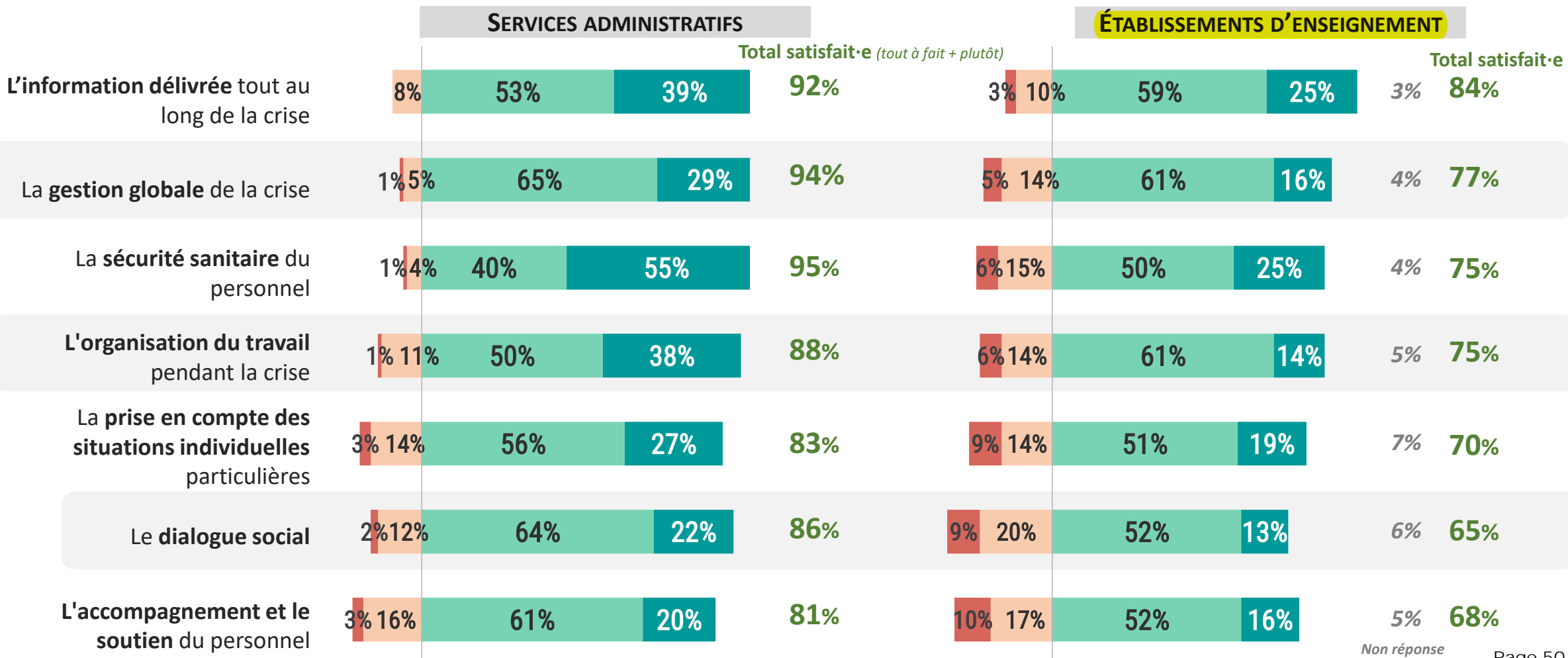


La Région est perçue comme particulièrement efficace pour l'information délivrée et la gestion globale de la crise

Et plus précisément, comment percevez-vous l'action de la Région Bourgogne-Franche-Comté sur les points suivants ?

Base : services administratifs (803) / établissements d'enseignement (1189)

■ Pas du tout satisfait-e
 ■ Plutôt pas satisfait-e
 ■ Plutôt satisfait-e
 ■ Tout à fait satisfait-e



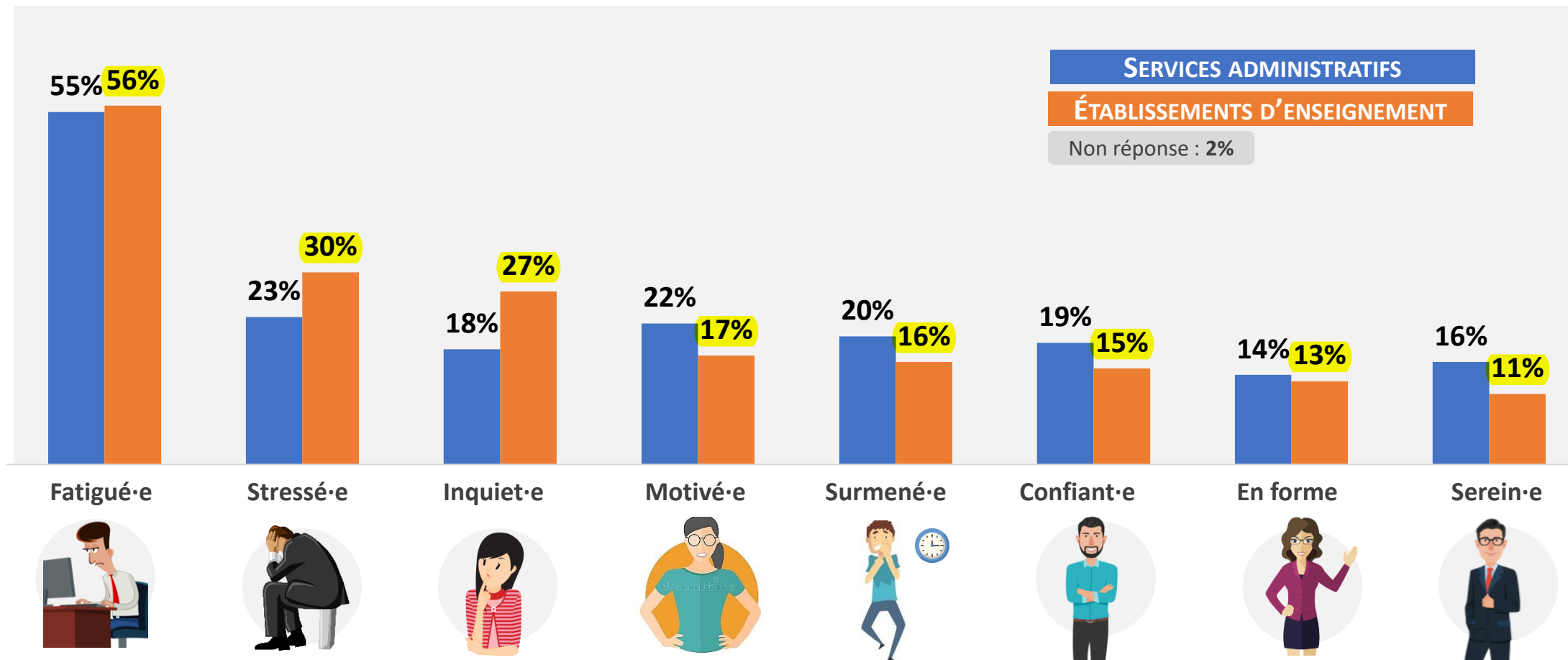
Non réponse Page 50 of 86



Un personnel plutôt négatif sur son état actuel

Parmi les termes suivants, lesquels caractérisent le mieux **votre état personnel actuel** ?

Base : services administratifs (803) / établissements d'enseignement (1165) – Plusieurs réponses possibles

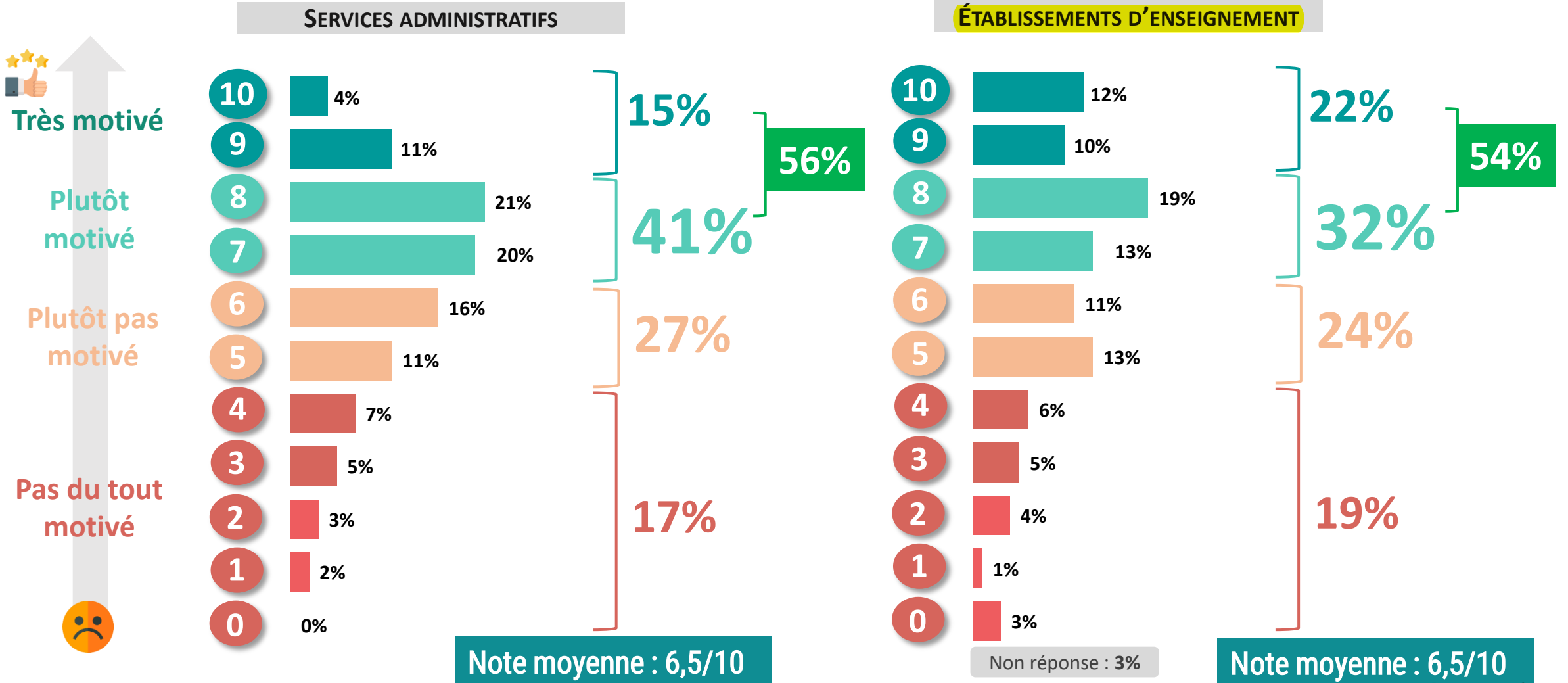




Plus de la moitié des agent·es se déclarent motivés dans leur travail

Sur l'échelle proposée, comment évaluez-vous à ce jour votre niveau de motivation au travail ?

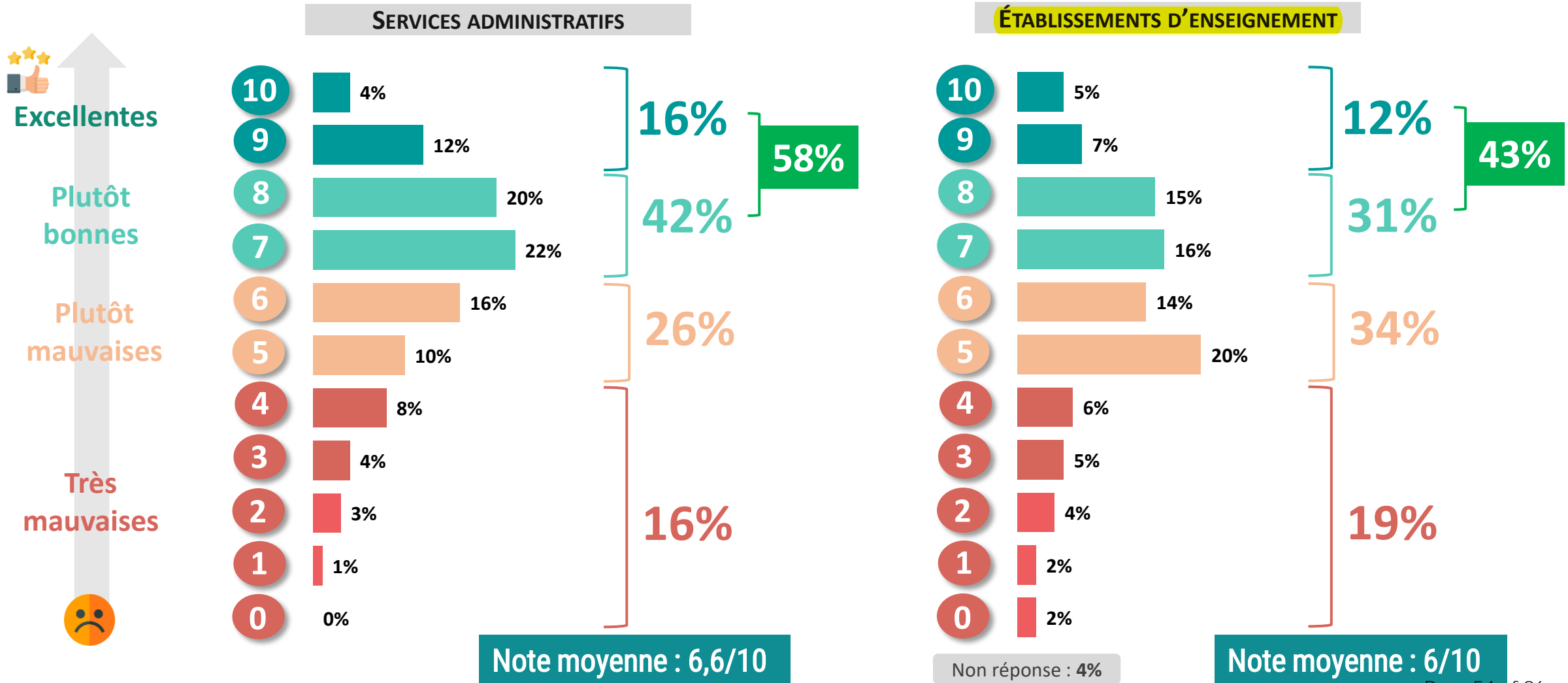
Base : services administratifs (803) / établissements d'enseignement (1152)



“ Une évaluation des conditions de travail en demi-teinte

Comment évaluez-vous vos conditions de travail durant la crise sanitaire ?

Base : services administratifs (803) / établissements d'enseignement (1189)



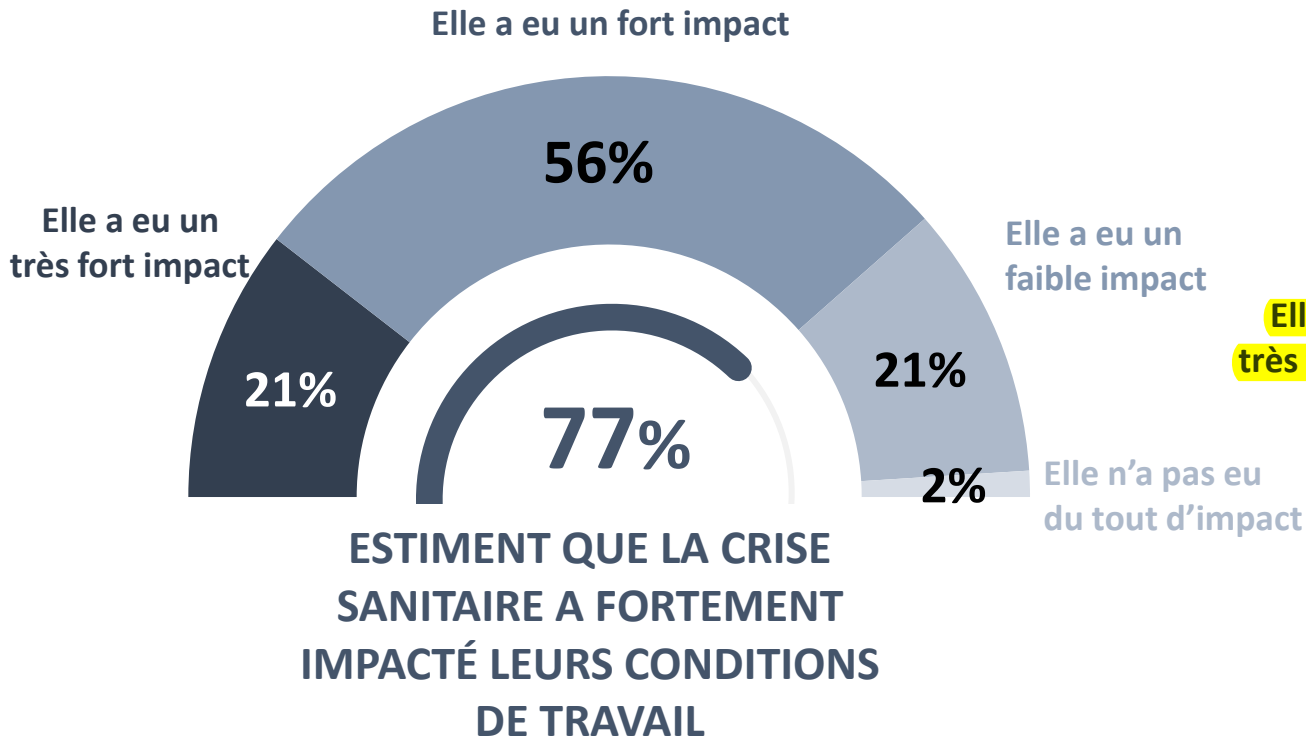


La crise sanitaire a fortement impacté les conditions de travail des agent·es

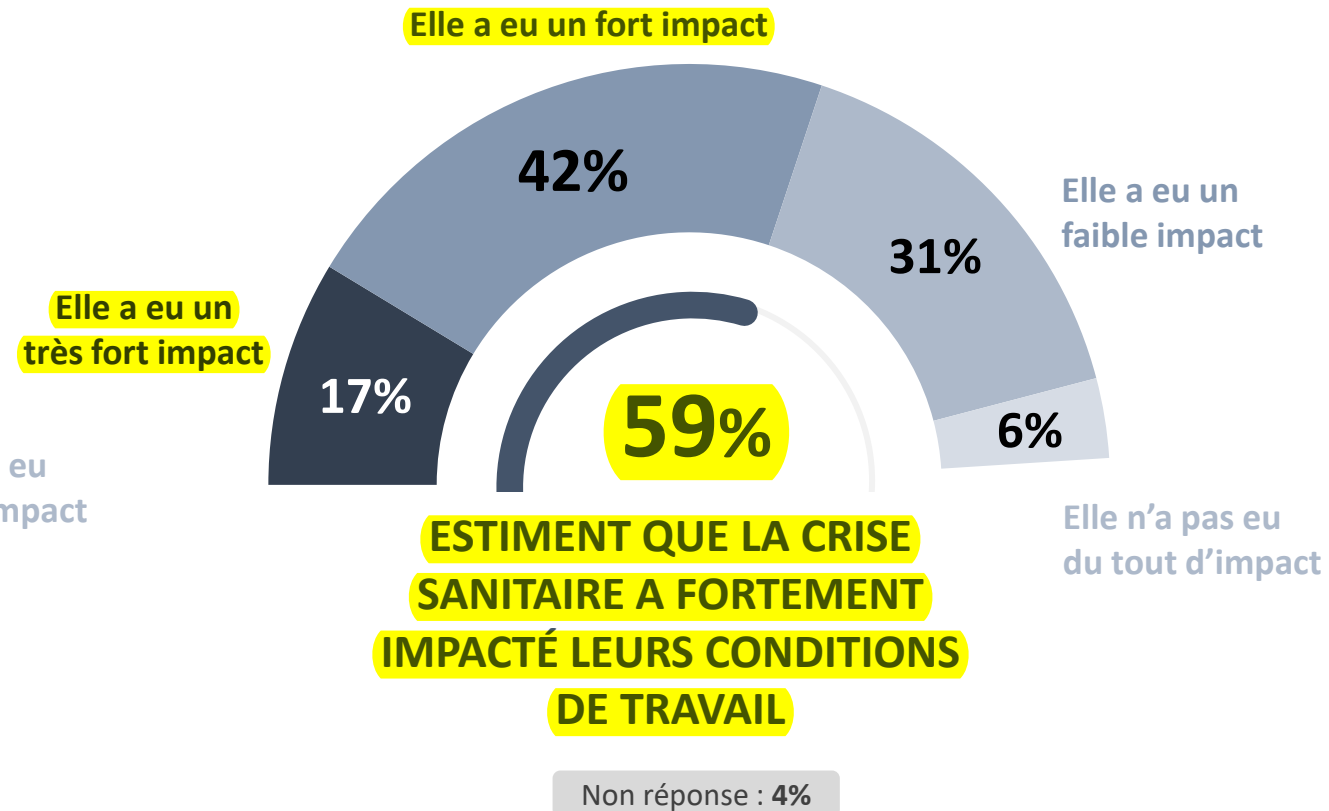
Diriez-vous que la **crise sanitaire a impacté vos conditions de travail ?**

Base : services administratifs (803) / établissements d'enseignement (1189)

SERVICES ADMINISTRATIFS



ÉTABLISSEMENTS D'ENSEIGNEMENT





Une appréciation de la vie au travail différente entre les services administratifs et les établissements d'enseignement

Sur un plan psychologique, vous diriez que la vie au travail durant la crise sanitaire aura été pour vous ?

Base : services administratifs (803) / établissements d'enseignement (1189)

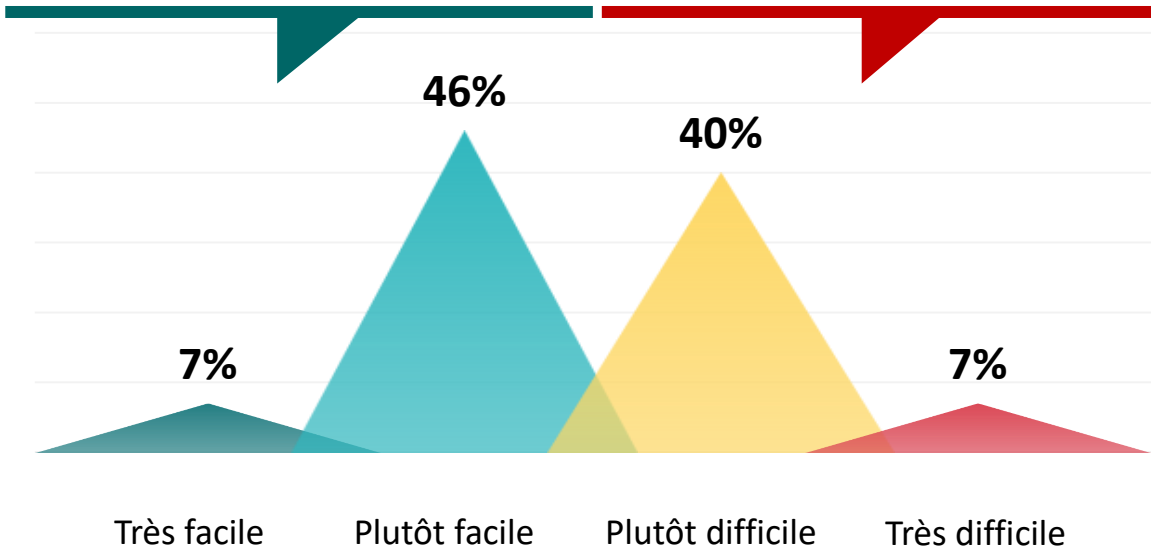
SERVICES ADMINISTRATIFS

53%

Considèrent que la vie au travail durant la crise sanitaire aura été **facile** pour eux

47%

Considèrent que la vie au travail durant la crise sanitaire aura été **difficile** pour eux



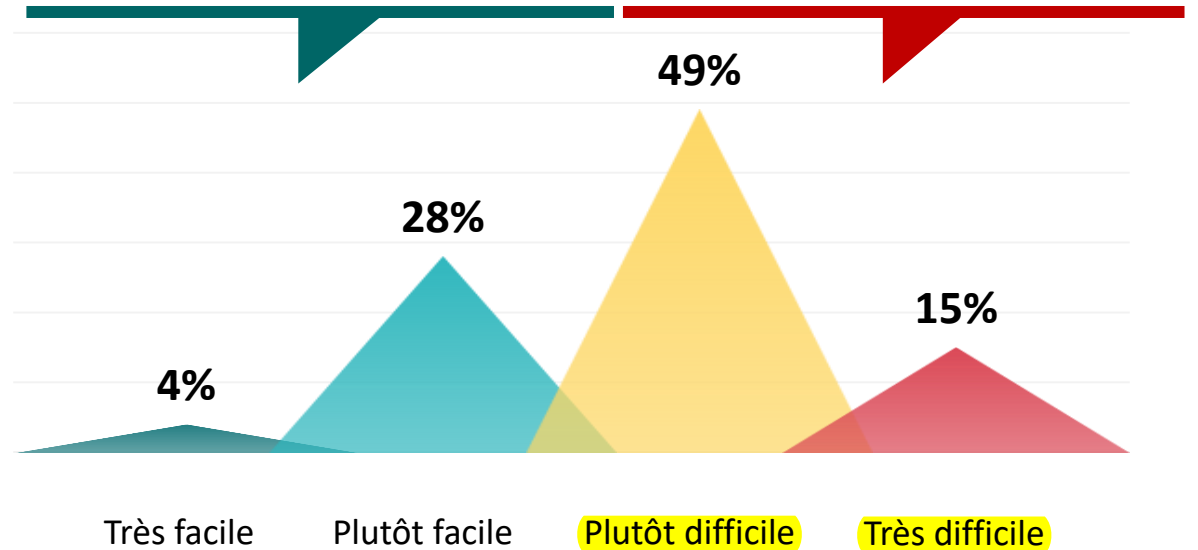
ÉTABLISSEMENTS D'ENSEIGNEMENT

32%

Considèrent que la vie au travail durant la crise sanitaire aura été **facile** pour eux

64%

Considèrent que la vie au travail durant la crise sanitaire aura été **difficile** pour eux



Non réponse : 4%



L'action de l'encadrement est saluée, particulièrement sur la sécurité sanitaire et l'information délivrée

Et comment percevez-vous l'action de votre supérieur(e) hiérarchique (N+1 / agent d'encadrement) sur les points suivants ?

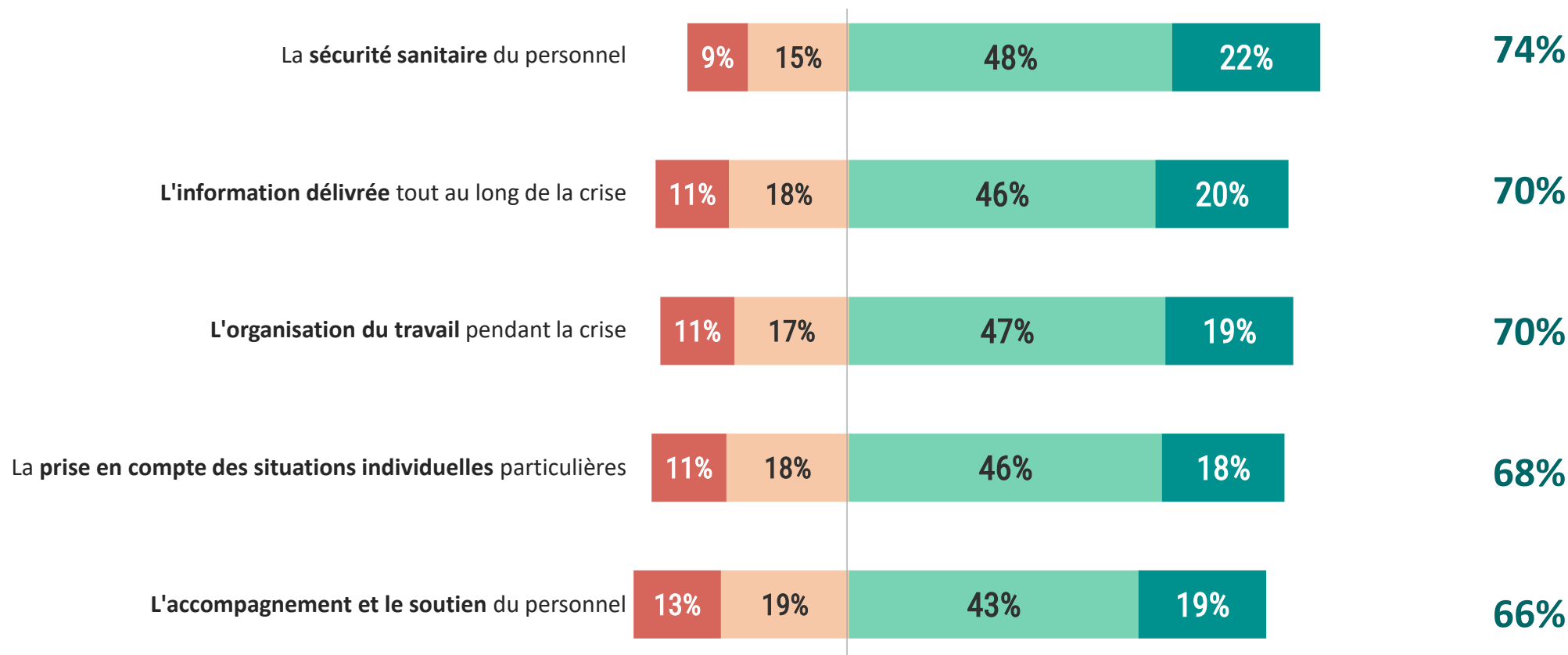
Base : établissements d'enseignement (1189)

ÉTABLISSEMENTS D'ENSEIGNEMENT

Pas du tout satisfait(e) Plutôt pas satisfait(e) Plutôt satisfait(e) Tout à fait satisfait(e)

Total satisfait(e)

(tout à fait + plutôt)



05



LES MESURES ATTENDUES PAR LE PERSONNEL

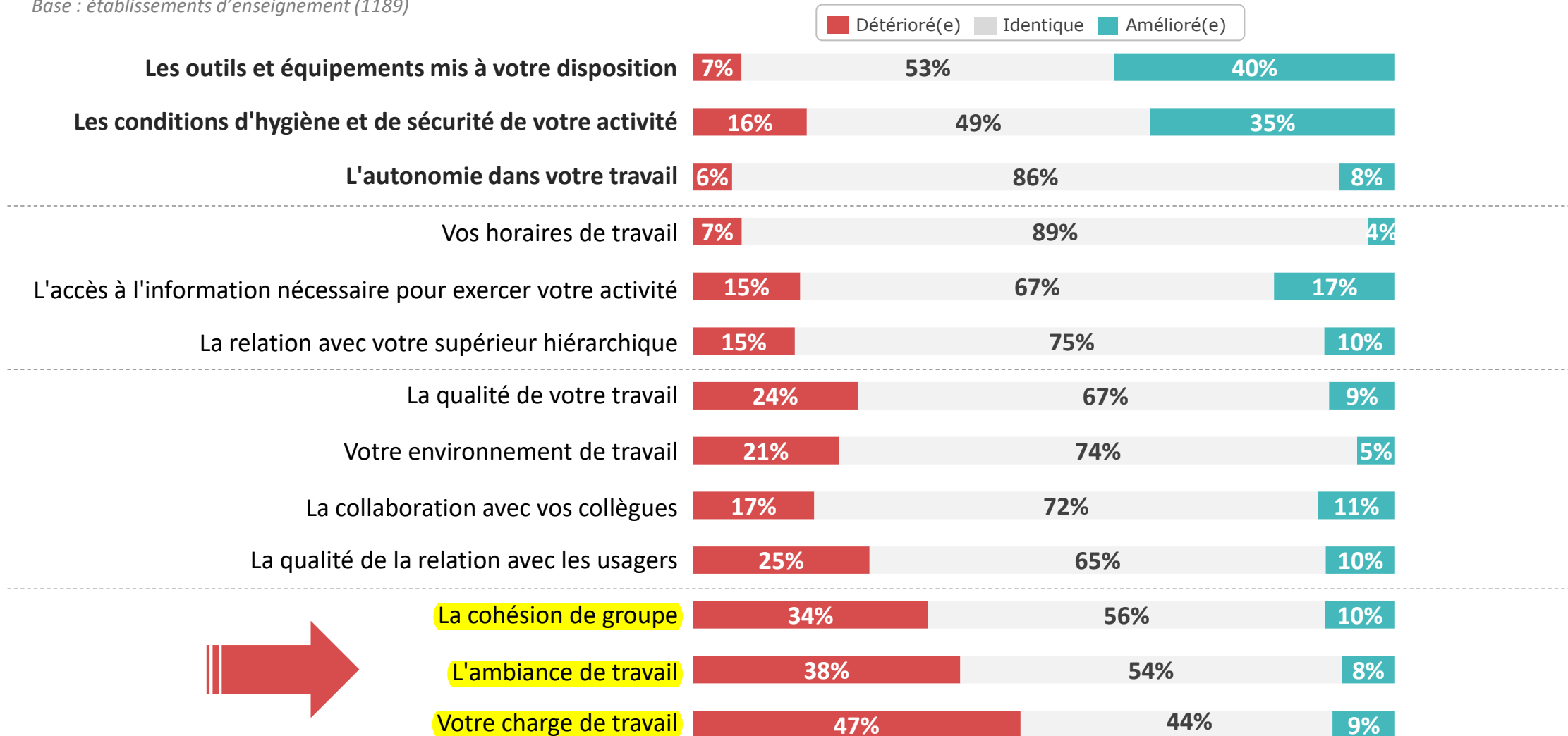


Une crise qui a eu des impacts négatifs principalement sur la charge et l'ambiance de travail ainsi que sur la cohésion

Quel est, selon vous, l'impact de la crise sanitaire sur les éléments suivants ?

Base : établissements d'enseignement (1189)

ETABLISSEMENTS D'ENSEIGNEMENT





Les adaptations d'organisation qui mériteraient d'être pérennisées : les dispositifs d'hygiène et la fréquence des échanges avec les supérieur·es hiérarchiques ou la direction

Dans les adaptations d'organisation que vous avez expérimentées personnellement ou collectivement durant la crise sanitaire, quelles sont celles qui mériteraient d'être pérennisées ?

Base : services administratifs (803) / établissements d'enseignement (1189) – question ouverte

| | SERVICES ADMINISTRATIFS | ÉTABLISSEMENTS D'ENSEIGNEMENT |
|---|-------------------------|-------------------------------|
| Dispositifs d'hygiène (masque, gel hydroalcoolique, distanciation, ...) | 7% | 73% |
| Echanges fréquents avec les supérieur·es hiérarchiques / la direction | 45% | 12% |
| Travail collaboratif / entraide | 29% | 11% |
| Autres | 24% | 9% |



Les éléments principaux mis en valeur durant cette crise sont l'autonomie et l'équilibre **vie professionnelle/vie personnelle**

Quels sont pour vous les éléments positifs qui ont été mis en valeur pendant la crise sanitaire et qui sont à conserver ? (3 réponses max.)

Base : services administratifs (803) / établissements d'enseignement (1189)

► A droite des colonnes figurent, *en italique*, les résultats de l'enquête RPS de 2019

(Quels sont les éléments positifs pour vous aujourd'hui et à conserver dans vos conditions de travail ? – 3 réponses max.)

| | SERVICES ADMINISTRATIFS | ÉTABLISSEMENTS D'ENSEIGNEMENT |
|---|-------------------------|-------------------------------|
| L'autonomie | 74% 48% | 31% 44% |
| L'équilibre vie professionnelle/ vie personnelle | 15% 30% | 38% 20% |
| La reconnaissance de mon travail | 54% 10% | 11% 23% |
| Le sentiment d'utilité | 14% 20% | 29% 15% |
| Les relations avec les collègues | 18% 44% | 24% 26% |
| Les équipements de travail | 26% 10% | 16% 11% |
| Le sentiment de pouvoir réaliser un travail de qualité | 17% 12% | 20% 24% |
| Le sens du travail | 16% 15% | 19% 12% |
| Le respect | 8% 9% | 21% 24% |
| Les relations avec l'encadrement | 12% 11% | 15% 6% |
| La participation aux décisions | 3% 5% | 7% 6% |
| Les relations avec les personnes extérieures | 5% 18% | 5% 9% |
| Autres | 3% 2% | 2% 1% |

Non réponse : **12%/15%**
Page 71 of 86



Des réflexions qui portent sur une meilleure conciliation vie professionnelle/vie personnelle

Parmi les affirmations suivantes, quelles sont celles qui **correspondent le mieux à vos réflexions actuelles ?**
(plusieurs réponses possibles)

Base : services administratifs (803) / établissements d'enseignement (1189)

| | SERVICES ADMINISTRATIFS | ÉTABLISSEMENTS D'ENSEIGNEMENT |
|---|-------------------------|-------------------------------|
| Je souhaite mieux concilier vie professionnelle et vie personnelle | 49% | 23% |
| Je souhaite travailler différemment | 33% | 14% |
| Je souhaite changer de rythme de vie | 23% | 8% |
| Je souhaite changer de service/d'établissement | 8% | 9% |
| Je souhaite modifier mon temps de travail | 9% | 7% |
| Je souhaite changer de métier | 8% | 7% |
| Je souhaite travailler dans un lieu géographique différent (tiers-lieu) | 6% | 3% |
| Je souhaite changer d'employeur | 5% | 2% |
| Je n'ai pas de réflexion particulière | 23% | 49% |
| Autre | 9% | 5% |
| Non réponse | - | 8% |

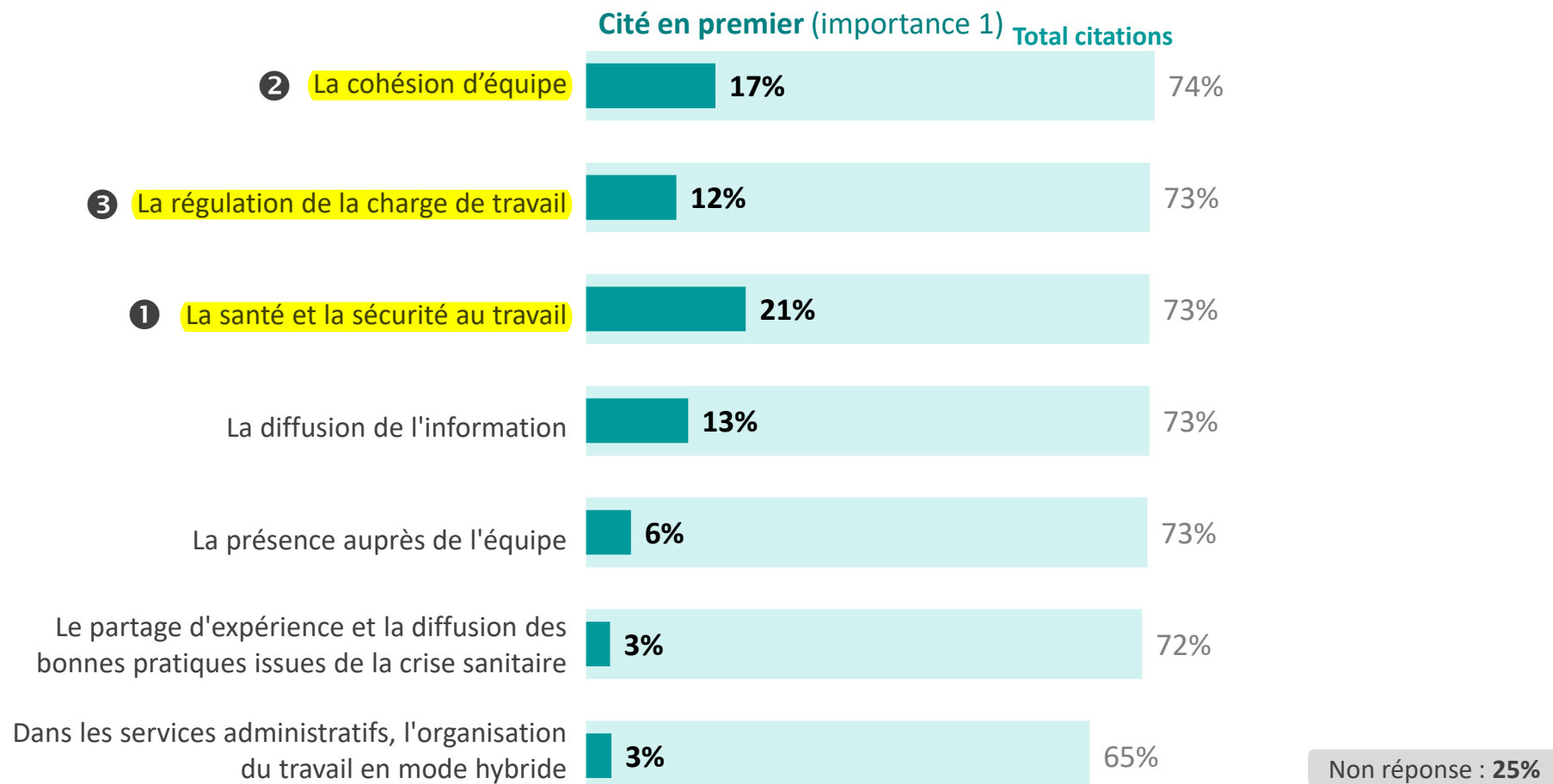


Concernant la ou le supérieur·e hiérarchique, les attentes portent prioritairement la santé-sécurité au travail et sur la cohésion d'équipe

A l'issue de la crise sanitaire, classez les actions prioritaires sur lesquelles votre supérieur hiérarchique doit mobiliser son équipe/ses agents ? Classement par ordre d'importance, du plus important : 1 au moins important : 7

Base : établissements d'enseignement (1189)

ETABLISSEMENTS D'ENSEIGNEMENT



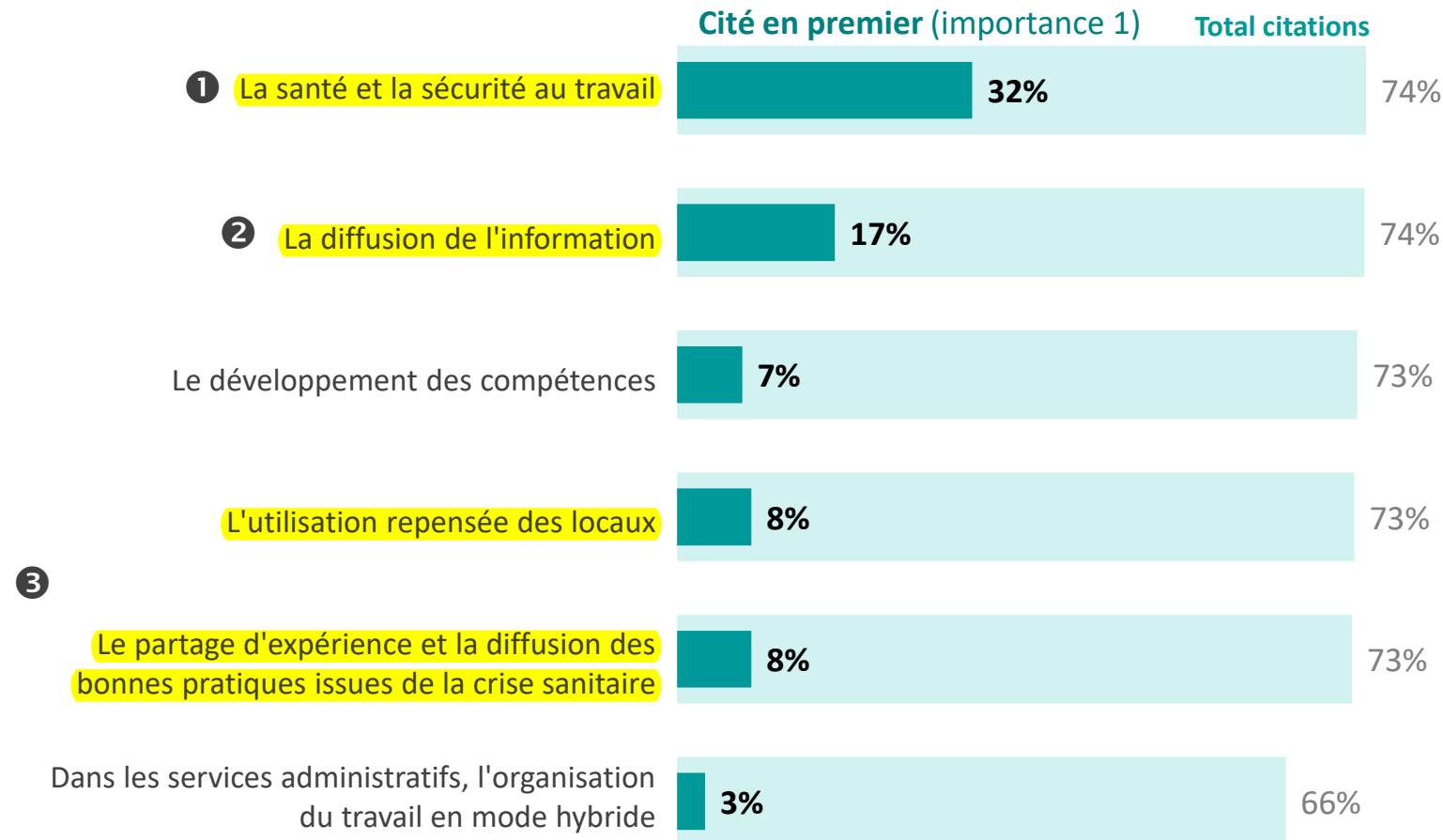


A l'égard de la Région, les priorités attendues portent sur la sécurité-santé au travail et la diffusion de l'information

A l'issue de la crise sanitaire, classez les actions prioritaires sur lesquelles la Région Bourgogne-Franche-Comté doit se mobiliser ? ? Classement par ordre d'importance, du plus important : 1 au moins important : 6

Base : établissements d'enseignement (1189)

ETABLISSEMENTS D'ENSEIGNEMENT



Non réponse : 25%